

BOI Incentives for 5 Efficiency Enhancement Measures

อุษณีย์ ถิ่นเกาะแก้ว
นักวิชาการส่งเสริมการลงทุน
กองยุทธศาสตร์และแผนงาน (BOI)

22 กรกฎาคม 2564

* ณ 22 กรกฎาคม 2564

ประเด็นการนำเสนอ



01 ภาพรวมมาตรการปรับปรุงประสิทธิภาพ

02 หลักเกณฑ์การพิจารณา

03 ขั้นตอนการขอรับการส่งเสริมการลงทุน
และการใช้สิทธิประโยชน์



01

ภาพรวมมาตรการปรับปรุงประสิทธิภาพ

การขอรับการส่งเสริมการลงทุนตามมาตรการปรับปรุงประสิทธิภาพ



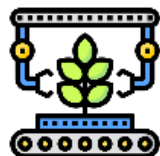
มาตรการปรับปรุงประสิทธิภาพ



- เป็นมาตรการพิเศษเพื่อให้สิทธิประโยชน์แก่ โครงการที่มีอยู่เดิม ไม่ว่าจะได้รับหรือไม่ได้รับการส่งเสริมการลงทุนมาก่อน
- ต้องเป็น ประเภทกิจการ ที่อยู่ในข่ายให้การส่งเสริมในวันที่ยื่นขอรับการส่งเสริม
- กรณีโครงการที่ได้รับการส่งเสริมอยู่เดิม สิทธิยกเว้น/ลดหย่อนภาษีเงินได้นิติบุคคลต้องสิ้นสุดหรือไม่เคยได้รับยกเว้น และต้องเปิดดำเนินการแล้ว

บัญชีประเภทกิจการที่ให้การส่งเสริมการลงทุน

หมวด 1



เกษตรกรรมและผลิจากการเกษตร

หมวด 4



ผลิตภัณฑ์โลหะ เครื่องจักร และอุปกรณ์ขนส่ง

หมวด 7



กิจการบริการ และสาธาณูปโภค

หมวด 2



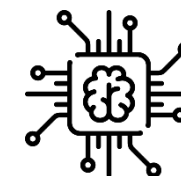
แร่ เซรามิกส์ และโลหะขั้นมูลฐาน

หมวด 5



อุตสาหกรรมเครื่องใช้ไฟฟ้าและอิเล็กทรอนิกส์

หมวด 8



การพัฒนาเทคโนโลยีและนวัตกรรม

หมวด 3



อุตสาหกรรมเบา

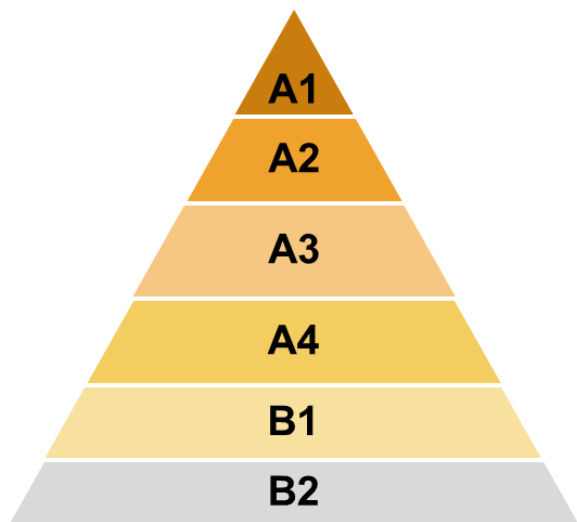
หมวด 6



เคมีภัณฑ์ พลาสติก แลกระดาษ



สิทธิประโยชน์พื้นฐานสำหรับโครงการลงทุนใหม่/โครงการขยาย



- A1:** อุตสาหกรรมฐานความรู้ / กิจกรรมที่ลงทุนในสินทรัพย์ถาวรไม่สูง เน้น R&D ซึ่งสำคัญอย่างมากต่อการพัฒนาขีดความสามารถของประเทศในระยะยาว
- A2:** โครงสร้างพื้นฐานเพื่อพัฒนาประเทศ กิจกรรมที่ใช้เทคโนโลยีสูง กิจกรรมด้านสิ่งแวดล้อม และอุตสาหกรรมพื้นฐานสำคัญที่มีลงทุนในประเทศน้อยหรือยังไม่มี
- A3:** กิจกรรมใช้เทคโนโลยีสูงที่สำคัญต่อการพัฒนาประเทศ โดยมีฐานผลิตอยู่บ้างแล้ว
- A4:** กิจกรรมที่มีระดับเทคโนโลยีไม่เท่า A1-A3 แต่ช่วยสร้างมูลค่าเพิ่มแก่วัตถุดิบในประเทศ และเสริมสร้าง Value Chain
- B1-B2:** อุตสาหกรรมสนับสนุนที่ใช้เทคโนโลยีไม่สูง แต่ยังคงสำคัญต่อ Value Chain

	ยกเว้นภาษีเงินได้นิติบุคคล	ยกเว้นอากรเครื่องจักร	ยกเว้นอากรวัตถุดิบผลิตเพื่อส่งออก	Non-tax
A1	8 ปี (ไม่จำกัดวงเงิน) + Merit	✓	✓	✓
A2	8 ปี + Merit	✓	✓	✓
A3	5 ปี + Merit	✓	✓	✓
A4	3 ปี + Merit	✓	✓	✓
B1	0 ปี + Merit (บางกิจการ)	✓	✓	✓
B2	-	-	-	✓

มาตรการปรับปรุงประสิทธิภาพ

(ปรับปรุงโครงการเดิมหรือปรับปรุงสายการผลิตหรือให้บริการที่มีอยู่เดิม)

มาตรการที่ 1

ด้านการประหยัดพลังงาน
การใช้พลังงานทดแทน
หรือการลดผลกระทบต่อสิ่งแวดล้อม



มาตรการที่ 2

ด้านการปรับเปลี่ยนเครื่องจักร เช่น การ
นำเครื่องจักร ระบบอัตโนมัติ หรือหุ่นยนต์
มาใช้เพื่อปรับปรุงประสิทธิภาพ เป็นต้น



มาตรการที่ 5

ด้านการใช้เทคโนโลยีดิจิทัล



มาตรการที่ 3

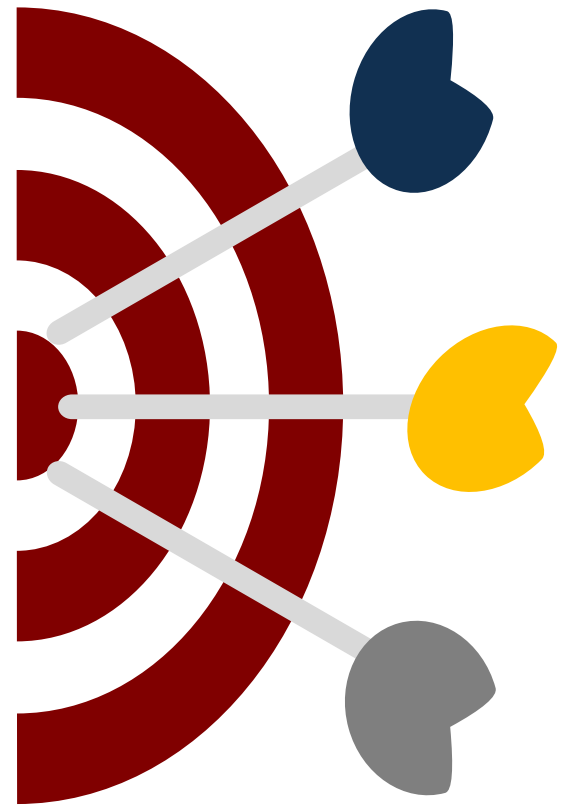
ด้านการวิจัยและพัฒนา หรือ
ออกแบบทางวิศวกรรม



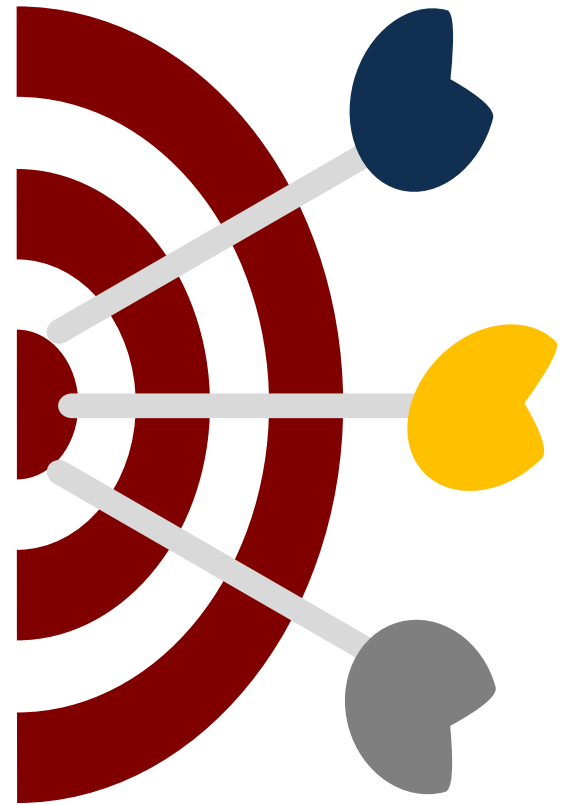
มาตรการที่ 4

ด้านการยกระดับไปสู่มาตรฐาน
เพื่อความยั่งยืนในระดับสากล
(Sustainability Certification)
เช่น GAP, FSC, PEFCs, ISO 22000,
ISO 14061 (SFM) เป็นต้น





- ยกเว้นอากรขาเข้าเครื่องจักร
- ยกเว้นภาษีเงินได้ฯ 3 ปี (จากรายได้ของกิจการที่ดำเนินการอยู่เดิม) เป็นสัดส่วน 50% ของเงินลงทุนในการปรับปรุงโดยไม่รวมค่าที่ดิน/ทุนหมุนเวียน (กรณีใช้เครื่องจักรระบบอัตโนมัติในประเทศ $\geq 30\%$ จะให้ได้รับยกเว้นภาษีเงินได้ฯ เป็นสัดส่วน 100%)
- ระยะเวลายกเว้นภาษีเงินได้นิติบุคคล ให้นำนับจากวันที่มีรายได้ ภายหลังได้รับบัตรส่งเสริม



- **ลงทุนขั้นต่ำ**

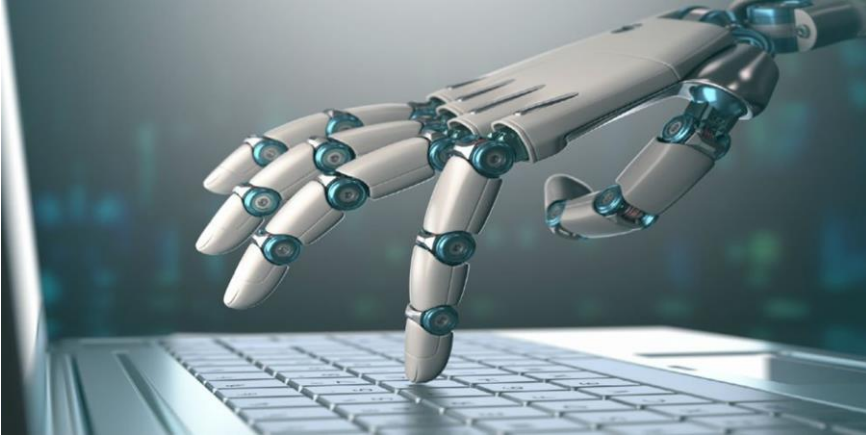
- ❖ **กรณีทั่วไป 1 ล้านบาท** (ไม่รวมค่าที่ดินและทุนหมุนเวียน)

- ❖ **กรณี SMEs 5 แสนบาท** (ไม่รวมค่าที่ดินและทุนหมุนเวียน)

คุณสมบัติ SMEs: รายได้ไม่เกิน 500 ล้านบาท/ปี และมีบุคคลธรรมดาสัญชาติไทยถือหุ้น $\geq 51\%$

- **ต้องดำเนินการให้แล้วเสร็จภายใน 3 ปี** นับจากวันที่ออกบัตรส่งเสริม
- **ต้องดำเนินการให้ได้ตามตัวชี้วัดที่กำหนด** เช่น การลดลงของต้นทุนทางตรงต่อหน่วย การเพิ่มขึ้นของ Yield การลดของเสียจากกระบวนการผลิต เป็นต้น
- **ต้องยื่นขอรับการส่งเสริมภายในวันทำการสุดท้ายของปี 2565**

มาตรการส่งเสริมการลงทุนในกลุ่มผู้ใช้หุ่นยนต์และระบบอัตโนมัติ (กรณีลงทุนใหม่)



โครงการที่ขอรับการส่งเสริมต้องไม่ได้อยู่ใน
Negative List ตามประกาศ สกท.



สิทธิและประโยชน์



- ยกเว้นอากรขาเข้าเครื่องจักร



- ยกเว้นภาษีเงินได้ฯ 3 ปี เป็นสัดส่วน 50% ของเงินลงทุนระบบอัตโนมัติ (กรณีใช้เครื่องจักรระบบอัตโนมัติในประเทศ $\geq 30\%$ จะให้ได้รับยกเว้นภาษีเงินได้ฯ เป็นสัดส่วน 100%)



ข้อบ่งชี้

- โครงการลงทุนใหม่ในสายการผลิต/บริการ
- อยู่ในประเภทกิจการที่ไม่ได้รับยกเว้นภาษีเงินได้ฯ (กลุ่ม B) ยกเว้นประเภทกิจการที่มีนโยบายเฉพาะที่จะไม่ให้สิทธิและประโยชน์ยกเว้นภาษีเงินได้ฯ ตามที่สำนักงานกำหนด
- ลงทุน ≥ 1 ล้านบาท (ไม่รวมค่าที่ดินและทุนหมุนเวียน)
- สำหรับ SMEs มีเงินลงทุน ≥ 5 แสนบาท (ไม่รวมค่าที่ดินและทุนหมุนเวียน)

ยื่นขอรับการส่งเสริมภายในวันทำการสุดท้ายของปี 2565

ประเภทกิจการที่สามารถขอส่งเสริมตามมาตรการปรับปรุงประสิทธิภาพ

	กลุ่ม A	กลุ่ม B
1. การประหยัดพลังงาน การลดผลกระทบต่อสิ่งแวดล้อม การใช้พลังงานทดแทน	✓	✓ (ยกเว้นบางกิจการ)
2. การปรับเปลี่ยนเครื่องจักรเพื่อเพิ่มประสิทธิภาพการผลิต - การใช้เครื่องจักรระบบอัตโนมัติ/หุ่นยนต์ - การปรับเปลี่ยนเทคโนโลยีใหม่ - ระบบดิจิทัล	✓ ✓ ✓	✓ x x
3. การวิจัย พัฒนา และออกแบบทางวิศวกรรม	✓	✓ (ยกเว้นบางกิจการ)
4. ด้านการยกระดับไปสู่มาตรฐานเพื่อความยั่งยืนในระดับสากล	✓	x
5. การใช้เทคโนโลยีดิจิทัล	✓ (ยกเว้นกิจการกลุ่ม Software)	x

ประเภทกิจการกลุ่ม B ที่ไม่เข้าข่ายให้การส่งเสริมตามมาตรการปรับปรุงประสิทธิภาพ

1. ด้านการประหยัดพลังงาน การลดผลกระทบต่อสิ่งแวดล้อม การใช้พลังงานทดแทน และด้านการวิจัยและพัฒนา

5.8	กิจการพาณิชย์อิเล็กทรอนิกส์
7.2	กิจการสถานีบริการก๊าซธรรมชาติ
7.7	กิจการสนับสนุนการค้าและการลงทุน (Trade and Investment Support Office: TISO)
7.9.2.6	กิจการ Co-Working Space
7.34	กิจการศูนย์กลางธุรกิจระหว่างประเทศ (International Business Center: IBC)
7.37	กิจการศูนย์จัดหาจัดซื้อวัตถุดิบ ชิ้นส่วนและส่วนประกอบระหว่างประเทศ (International Procurement Office: IPO)

2. ด้านการปรับเปลี่ยนเครื่องจักร (การนำระบบอัตโนมัติหรือหุ่นยนต์มาใช้ในการผลิต)

4.6	กิจการผลิตรถยนต์ทั่วไป
4.12	กิจการผลิตรถจักรยานยนต์ (ยกเว้นที่มีความจุกระบอกสูบต่ำกว่า 248 ซีซี)
5.8	กิจการพาณิชย์อิเล็กทรอนิกส์
7.2	กิจการสถานีบริการก๊าซธรรมชาติ
7.7	กิจการสนับสนุนการค้าและการลงทุน (Trade and Investment Support Office: TISO)
7.9.2.6	กิจการ Co-Working Space
7.34	กิจการศูนย์กลางธุรกิจระหว่างประเทศ (International Business Center: IBC)
7.37	กิจการศูนย์จัดหาจัดซื้อวัตถุดิบ ชิ้นส่วนและส่วนประกอบระหว่างประเทศ (International Procurement Office: IPO)



02

หลักเกณฑ์การพิจารณา

มาตรการที่ 1 ด้านการประหยัดพลังงาน การใช้พลังงานทดแทน หรือการลดผลกระทบต่อสิ่งแวดล้อม

หลักเกณฑ์/ตัวชี้วัด

- การลงทุนปรับเปลี่ยนเครื่องจักรไปสู่เทคโนโลยีที่ทันสมัยเพื่อให้เกิดการใช้พลังงานลดลงตามสัดส่วนที่กำหนด
- การลงทุนปรับเปลี่ยนเครื่องจักรเพื่อให้มีการนำพลังงานทดแทนมาใช้ในกิจการ (เช่น การติดตั้งโซลาร์เซลล์) ในสัดส่วนตามที่กำหนดเมื่อเทียบกับการใช้พลังงานทั้งสิ้น
- การลงทุนปรับเปลี่ยนเครื่องจักรเพื่อลดผลกระทบต่อสิ่งแวดล้อม ไม่ว่าจะ เป็นปริมาณของเสีย น้ำเสีย หรืออากาศเสีย ตามเกณฑ์ที่กำหนด



มาตรการที่ 2 ด้านการปรับเปลี่ยนเครื่องจักร (1/3)

- เป็นการปรับปรุงประสิทธิภาพการผลิตของกิจการที่ทำอยู่เดิม เพื่อลดต้นทุนการผลิตต่อหน่วยการผลิต/บริการ และเพิ่มอัตรากำไรได้มา (Yield) โดยแบ่งเป็น 2 กรณี ดังนี้

I. กรณีใช้ระบบ Automation

มีการนำระบบอัตโนมัติหรือหุ่นยนต์มาใช้ในการผลิต อาจจะนำมาใช้ในบางขั้นตอน เช่น Work Cell เป็นต้น หรือนำมาใช้ทั้งสายการผลิตก็ได้
(ไม่รวมกรณีนำเครื่องจักรอัตโนมัติมาใช้งานเป็นรายเครื่อง)



- ต้องเป็นประเภทกิจการที่ให้การส่งเสริมในขณะยื่น
 - กลุ่ม A ที่สิทธิยกเว้น/ลดหย่อน CIT สิ้นสุดแล้ว
 - กลุ่ม B (ยกเว้นบางประเภท)
 - ไม่ว่าจะกิจการเดิมจะได้รับการส่งเสริมหรือไม่ก็ตาม

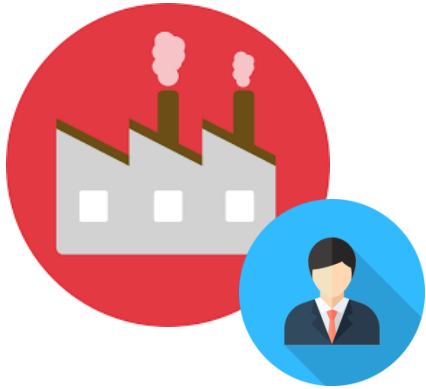
II. กรณีไม่ใช้ระบบ Automation

มีการนำเทคโนโลยีมาใช้ แต่ไม่ใช้ระบบอัตโนมัติหรือหุ่นยนต์



- ต้องเป็นประเภทกิจการที่ให้การส่งเสริมในขณะยื่น
 - กลุ่ม A ที่สิทธิยกเว้น/ลดหย่อน CIT สิ้นสุดแล้ว
 - ไม่ว่าจะกิจการเดิมจะได้รับการส่งเสริมหรือไม่ก็ตาม

มาตรการที่ 2 ด้านการปรับเปลี่ยนเครื่องจักร (2/3)



กลุ่มผู้ใช้ (Demand Side) กลุ่ม A
อยู่ในประเภทกิจการที่ได้รับยกเว้นภาษีเงินได้*

ตัวอย่าง: โรงงานผลิตอาหาร ชิ้นส่วนยานพาหนะ ชิ้นส่วนเครื่องใช้ไฟฟ้าและอิเล็กทรอนิกส์

ปรับปรุงในสายการผลิต/บริการเดิม



Automation: ยกเว้นภาษีเงินได้ฯ 3 ปี



ไม่ใช่ Automation : ยกเว้นภาษีเงินได้ฯ 3 ปี

นำมาใช้ทั้งสายการผลิต/บริการ หรือบางขั้นตอน
(ไม่รวมการนำมาใช้เป็นรายเครื่อง)

วงเงินยกเว้นไม่เกิน 50 % ของเงินลงทุนในระบบอัตโนมัติฯ

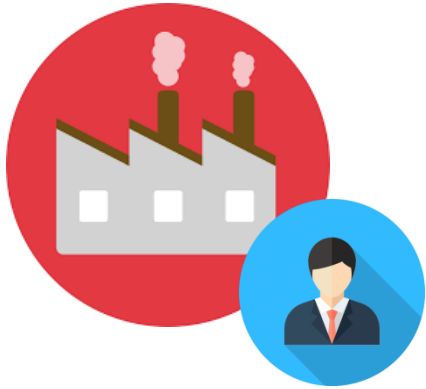
วงเงินยกเว้นไม่เกิน 50 % ของเงินลงทุนในเครื่องจักร

เชื่อมโยงอุตสาหกรรมในประเทศ
(ซื้อจากกลุ่มผู้ผลิตในประเทศไม่น้อยกว่า 30% ของเงินลงทุนในระบบอัตโนมัติฯ)
ขยายวงเงินยกเว้นเป็น ไม่เกิน 100 % ของเงินลงทุนในระบบอัตโนมัติฯ



* กรณีเป็นโครงการที่ได้รับการส่งเสริมการลงทุนอยู่เดิม
สิทธิประโยชน์ยกเว้นหรือลดหย่อนภาษีเงินได้ฯ ต้องสิ้นสุดลงแล้ว

มาตรการที่ 2 ด้านการปรับเปลี่ยนเครื่องจักร (3/3)



กลุ่มผู้ใช้ (Demand Side) กลุ่ม B
อยู่ในประเภทกิจการที่ไม่ได้รับยกเว้นภาษีเงินได้*

ตัวอย่าง: โรงงานผลิตชิ้นส่วนโลหะ ผลิตภัณฑ์พลาสติกสำหรับอุตสาหกรรม

ปรับปรุงในสายการผลิต/บริการเดิม



Automation: ยกเว้นภาษีเงินได้ฯ 3 ปี

นำมาใช้ทั้งสายการผลิต/บริการ หรือบางขั้นตอน
(ไม่รวมการนำมาใช้เป็นรายเครื่อง)

วงเงินยกเว้นไม่เกิน 50 % ของเงินลงทุนในระบบอัตโนมัติฯ

เชื่อมโยงอุตสาหกรรมในประเทศ

(ซื้อจากกลุ่มผู้ผลิตในประเทศไม่น้อยกว่า 30% ของเงินลงทุนในระบบอัตโนมัติฯ)
ขยายวงเงินยกเว้นเป็น ไม่เกิน 100 % ของเงินลงทุนในระบบอัตโนมัติฯ



ไม่ใช่ Automation : ไม่ได้รับส่งเสริมการลงทุน

*** กิจการที่ไม่สามารถขอรับการส่งเสริมตามมาตรการนี้**

- ผลิต: รถยนต์ทั่วไป รถจักรยานยนต์
- บริการ: กิจการพาณิชย์อิเล็กทรอนิกส์ สถานีบริการก๊าซธรรมชาติ กิจการ Co-Working Space กิจการศูนย์กลางธุรกิจระหว่างประเทศ (International Business Center: IBC) กิจการสนับสนุนการค้าและการลงทุน (TISO) กิจการศูนย์จัดหาจัดซื้อวัตถุดิบ ชิ้นส่วน และ ส่วนประกอบระหว่างประเทศ (IPO)



ตัวอย่างโครงการที่มีการปรับปรุงประสิทธิภาพ ด้วยระบบ Automation (1/2)

เช่น

- การลงทุนใหม่ในเครื่องจักรอัตโนมัติ เช่น เครื่องชั่งอัตโนมัติ เครื่องบรรจุอัตโนมัติ เครื่องเย็บอัตโนมัติ เป็นต้น
- การลงทุนใหม่ในเครื่องจักรหรืออุปกรณ์ที่มีการเชื่อมโยงแบบไร้สายหรือผ่านสายสัญญาณ เช่น เครื่อง Spectrophotometer ที่เชื่อมการทำงานกับเครื่องเชื่อมเลเซอร์ เป็นต้น
- การติดตั้งแขนกล และ/หรือ Loader ร่วมกับเครื่องจักร (ที่มีอยู่เดิมหรือลงทุนใหม่) ในสายการผลิต โดยมี Programmable Logic Control : PLC และ/หรือโปรแกรมในการควบคุมการทำงาน
- การติดตั้งระบบแขนกลอัตโนมัติ และ/หรือ Automatic Loader ร่วมกับเครื่องจักร (ที่มีอยู่เดิม หรือลงทุนใหม่)



ตัวอย่างโครงการที่มีการปรับปรุงประสิทธิภาพ ด้วยระบบ Automation (2/2)

เช่น

- การติดตั้งระบบขนส่งอัตโนมัติ Automatic Guided Vehicle (AGV) ที่มีโปรแกรมคอมพิวเตอร์ในการควบคุมการทำงานร่วมกับระบบอัตโนมัติอื่นๆ
- การติดตั้งระบบเซ็นเซอร์ที่มีการเชื่อมโยงแบบไร้สายหรือผ่านสายสัญญาณ โดยมีการทำงานร่วมกับเครื่องจักร (ที่มีอยู่เดิม หรือลงทุนใหม่) เพื่อตรวจสอบผลิตภัณฑ์หรือบันทึกข้อมูลเพื่อใช้ในการวิเคราะห์ผลการผลิต
- การติดตั้งระบบ Internet of Things : IoT เพื่อช่วยในการทำงาน โดยจะต้องมีทำงานร่วมกันระหว่าง Sensor และ Software รวมทั้งเชื่อมโยงกับการทำงานของระบบอัตโนมัติ เช่น การนำ Data Visualization มาใช้ร่วมกับระบบอัตโนมัติ เป็นต้น



มาตรการที่ 3 ด้านการวิจัยและพัฒนา หรือออกแบบทางวิศวกรรม



หลักเกณฑ์/ตัวชี้วัด

- จะต้องเสนอแผนการลงทุนหรือมีค่าใช้จ่ายด้านวิจัยและพัฒนา หรือออกแบบทางวิศวกรรม ไม่น้อยกว่าร้อยละ 1 ของยอดขายรวมใน 3 ปีแรก นับจากวันที่ยื่นขอรับการส่งเสริม
ในกรณีเป็นผู้ประกอบการวิสาหกิจขนาดกลางและขนาดย่อม (SMES) ต้องลงทุนด้านวิจัยและพัฒนา หรือออกแบบทางวิศวกรรม ไม่น้อยกว่าร้อยละ 0.5 ของยอดขายรวมใน 3 ปีแรก นับจากวันที่ยื่นขอรับการส่งเสริม

มาตรการที่ 4 ด้านการยกระดับไปสู่มาตรฐานเพื่อความยั่งยืนในระดับสากล

หลักเกณฑ์/ตัวชี้วัด

จะต้องมีการลงทุนหรือมีค่าใช้จ่ายเพื่อการยกระดับอุตสาหกรรมไปสู่มาตรฐานเพื่อความยั่งยืนในระดับสากล เช่น มาตรฐานการปฏิบัติทางการเกษตรที่ดี (GOOD AGRICULTURE PRACTICES: GAP) มาตรฐานการรับรองป่าไม้ตามแนวทางขององค์การพิทักษ์ป่าไม้ (FOREST STEWARDSHIP COUNCIL: FSC) มาตรฐาน PEFC (PROGRAM FOR THE ENDORSEMENT OF FOREST CERTIFICATION SCHEME) มาตรฐานระบบการจัดการความปลอดภัยของอาหาร (ISO 22000) หรือมาตรฐานผลิตภัณฑ์อุตสาหกรรมระบบการจัดการป่าไม้แบบยั่งยืน (ISO 14061 SUSTAINABLE FOREST MANAGEMENT SYSTEM (SFM)) เป็นต้น



มาตรการที่ 5 ด้านการใช้เทคโนโลยีดิจิทัล (1/4)

กิจการที่ดำเนินการอยู่เดิมที่มีการนำเทคโนโลยีดิจิทัลมาใช้ในองค์กรโดยไม่มีการลงทุนด้านเครื่องจักรหรืออุปกรณ์

สิทธิและประโยชน์

ยกเว้นภาษีเงินได้ฯ 3 ปี เป็นสัดส่วน 50% ของเงินลงทุนในการปรับปรุงประสิทธิภาพด้วยการใช้เทคโนโลยีดิจิทัล

เงื่อนไข



- ใช้กับกิจการที่ดำเนินการอยู่แล้ว ไม่ว่าจะได้รับหรือไม่ได้รับการส่งเสริม

- เป็นประเภทกิจการที่อยู่ในข่ายได้รับสิทธิการยกเว้นภาษีเงินได้นิติบุคคล (กิจการกลุ่ม A) ยกเว้นบางประเภทกิจการ (เช่น กิจการพัฒนาซอฟต์แวร์ กิจการ Cloud Service และ กิจการ Data Center เป็นต้น ซึ่งเป็นกิจการที่ต้องใช้เทคโนโลยีดิจิทัลอยู่แล้วโดยสภาพ)
- กรณีโครงการที่ได้รับการส่งเสริมอยู่เดิม สิทธิยกเว้น/ลดหย่อนภาษีเงินได้ฯ ต้องสิ้นสุดแล้ว

- ลงทุนขั้นต่ำ

- ❖ กรณีทั่วไป 1 ล้านบาท (ไม่รวมค่าที่ดินและทุนหมุนเวียน)
- ❖ กรณี SMEs 5 แสนบาท (ไม่รวมค่าที่ดินและทุนหมุนเวียน)

คุณสมบัติ SMEs: รายได้ไม่เกิน 500 ล้านบาท/ปี และมีบุคคลธรรมดาสัญชาติไทยถือหุ้น $\geq 51\%$

มาตรการที่ 5 ด้านการใช้เทคโนโลยีดิจิทัล (2/4)

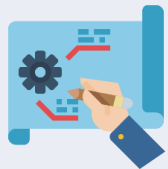
เงื่อนไข (ต่อ)



ต้องเสนอแผนการลงทุนการนำเทคโนโลยีดิจิทัลมาใช้ยกระดับการทำงานตามเกณฑ์ที่กำหนดในกรณีใดกรณีหนึ่ง ดังนี้



1. การนำซอฟต์แวร์ โปรแกรม หรือระบบสารสนเทศ มาเชื่อมโยงภายในองค์กรอย่างเป็นระบบ (Integrated) และเชื่อมโยงภายนอกองค์กร (Connected) บางส่วน หรือ มีการเชื่อมโยงทั้งภายในและภายนอก โดยต้องมีการเชื่อมโยงข้อมูลอย่างน้อย 3 ฟังก์ชัน มาใช้บริหารจัดการทรัพยากรเพื่อเพิ่มประสิทธิภาพการผลิตหรือการให้บริการ



2. การประยุกต์ใช้ปัญญาประดิษฐ์ (Artificial Intelligence หรือ AI) Machine Learning การนำ Big Data มาใช้หรือการวิเคราะห์ข้อมูล (Data Analytics)



3. การนำซอฟต์แวร์ โปรแกรม หรือระบบสารสนเทศมาใช้ในการเชื่อมโยงข้อมูลระหว่างระบบของบริษัทกับระบบออนไลน์ของภาครัฐ เช่น เชื่อมโยงกับระบบ National e-Payment เป็นต้น

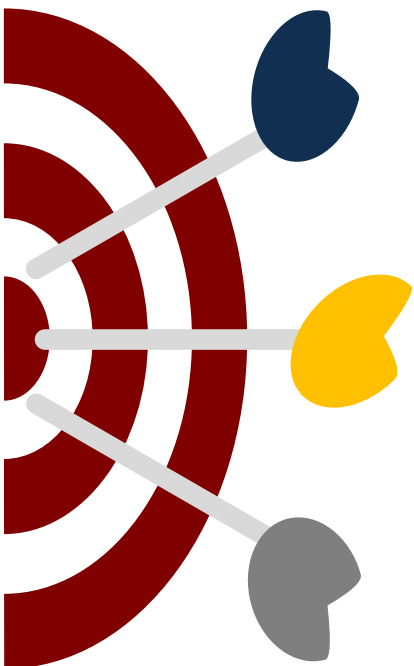
กรณี 1. และ 3. ต้องเป็นซอฟต์แวร์ โปรแกรม หรือระบบสารสนเทศ ที่พัฒนาหรือปรับปรุงโดยผู้ประกอบการในไทยซึ่งได้รับการรับรองจากหน่วยงานที่เกี่ยวข้อง โดยจะนับเงินลงทุนส่วนที่มาจากต่างประเทศเป็นเงินลงทุนเพียงกึ่งหนึ่ง

มาตรการที่ 5 ด้านการใช้เทคโนโลยีดิจิทัล (3/4)

เงื่อนไข (ต่อ)



- ค่าใช้จ่ายในการเช่า/ใช้บริการ Cloud หรือ Data Center ที่เกี่ยวข้องกับการปรับปรุงประสิทธิภาพให้นับรวมเป็นมูลค่าเงินลงทุนในการปรับปรุงประสิทธิภาพด้วย แต่หากเป็นค่าใช้จ่ายในการเช่า/ใช้บริการ Cloud หรือ Data Center ในต่างประเทศให้นับเงินลงทุนกึ่งหนึ่ง
- ต้องยื่นขอรับการส่งเสริมภายในวันทำการสุดท้ายของปี 2565
- ต้องดำเนินการให้แล้วเสร็จภายใน 3 ปี นับจากวันที่ออกบัตรส่งเสริม



มาตรการที่ 5 ด้านการใช้เทคโนโลยีดิจิทัล (2/4)



กรณีการนำเทคโนโลยีดิจิทัลมาใช้ในองค์กรพร้อมกับการลงทุนด้านเครื่องจักรหรืออุปกรณ์ ตามมาตรการปรับปรุงประสิทธิภาพด้านการปรับเปลี่ยนเครื่องจักร ให้ใช้หลักการเดียวกันกับ มาตรการปรับปรุงประสิทธิภาพด้านการใช้เทคโนโลยีดิจิทัลในการนับค่าใช้จ่ายในการเช่า/ใช้ บริการ Cloud หรือ Data Center ที่เกี่ยวข้องกับการปรับปรุงประสิทธิภาพเป็นมูลค่าเงินลงทุนในการปรับปรุงประสิทธิภาพด้วย

ทั้งนี้ ให้มีผลบังคับใช้นับแต่วันที่ 21 ธันวาคม 2563



ตารางสรุปการนับมูลค่าเงินลงทุนในการปรับปรุงเพื่อกำหนดวงเงินยกเว้นภาษีเงินได้นิติบุคคล

รูปแบบการใช้เทคโนโลยีดิจิทัล	เงินลงทุน/ค่าใช้จ่าย	นับเต็มจำนวน	นับกึ่งหนึ่ง
- กรณีการนำซอฟต์แวร์ โปรแกรมหรือระบบสารสนเทศมาใช้ในระดับที่มีการเชื่อมโยงภายในองค์กรอย่างเป็นระบบ (INTEGRATED) และเชื่อมโยงภายนอกองค์กร (CONNECTED) บางส่วน หรือมีการเชื่อมโยงทั้งภายในและภายนอก - กรณีการนำซอฟต์แวร์โปรแกรมหรือระบบสารสนเทศมาใช้ในการเชื่อมโยงข้อมูลระหว่างระบบของบริษัทกับระบบออนไลน์ของภาครัฐ เช่น เชื่อมโยงกับระบบ NATIONAL E-PAYMENT เป็นต้น ตามที่คณะกรรมการให้ความเห็นชอบ	1. เงินลงทุนหรือค่าใช้จ่ายในการใช้ซอฟต์แวร์ โปรแกรมหรือระบบสารสนเทศ ที่พัฒนา/ปรับปรุง		
	- ผู้ประกอบการในประเทศไทยซึ่งได้รับการรับรองจากหน่วยงานที่เกี่ยวข้อง	✓	
	- ผู้ประกอบการในประเทศไทยซึ่ง <u>ไม่ได้รับการรับรอง</u> จากหน่วยงานที่เกี่ยวข้อง		✓
	- ผู้ประกอบการในต่างประเทศ		✓
	2. ค่าใช้จ่ายในการเช่า/ใช้บริการ CLOUD หรือ DATA CENTER		
	- ที่ตั้งในประเทศไทย	✓	
- ที่ตั้งในต่างประเทศ		✓	
- กรณีการประยุกต์ใช้ปัญญาประดิษฐ์ (ARTIFICIAL INTELLIGENCE หรือ AI) MACHINE LEARNING การนำ BIG DATA มาใช้หรือการวิเคราะห์ข้อมูล (DATA ANALYTICS)	1. เงินลงทุนหรือค่าใช้จ่ายใน	✓	
	- การประยุกต์ใช้ปัญญาประดิษฐ์ (ARTIFICIAL INTELLIGENCE หรือ AI)		
	- MACHINE LEARNING		
	- การนำ BIG DATA มาใช้		
	- การวิเคราะห์ข้อมูล (DATA ANALYTICS)		
2. ค่าใช้จ่ายในการเช่า/ใช้บริการ CLOUD หรือ DATA CENTER			
- ที่ตั้งในประเทศไทย	✓		
- ที่ตั้งในต่างประเทศ			✓

หมายเหตุ : มูลค่าวงเงินยกเว้นภาษีเงินได้นิติบุคคล = ร้อยละ 50 ของเงินลงทุนในการปรับปรุงฯ ตามแนวทางในตารางข้างต้น

ขอบข่ายการปรับปรุงประสิทธิภาพด้านระบบอัตโนมัติและเทคโนโลยีดิจิทัล

การใช้หุ่นยนต์และระบบอัตโนมัติ

Automation & Digitalization

Digitalization



- Data Analysis
- Optimization
- Connected Network

Automation



System Integration

* ไม่รวม คจ. อัตโนมัติแบบ Stand Alone

การใช้เทคโนโลยีดิจิทัล

Digitalization

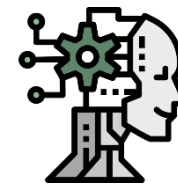


Enterprise Resource Planning (ERP)

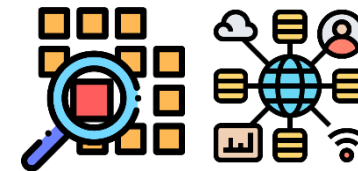
ตัวอย่าง



API/Web Service for Government E-Payment



AI/Machine Learning



Data Analytic (Big Data)



03

ขั้นตอนการขอรับการส่งเสริมการลงทุน และการใช้สิทธิประโยชน์

วิธีการยื่นคำขอฯ ในกลุ่มประหยัดพลังงานฯ การวิจัย มาตรฐานเพื่อความยั่งยืนในระดับสากล และการใช้เทคโนโลยีดิจิทัล



การประหยัดพลังงานฯ

- คำขอรับการส่งเสริมทั่วไป
(F PA PP 01-07)
- แบบประกอบคำขอฯ
(F PA PP 28-04)



การวิจัยฯ

- คำขอรับการส่งเสริมทั่วไป
(F PA PP 01-07)
- แบบประกอบคำขอฯ
(F PA PP 38-02)



มาตรฐานเพื่อความยั่งยืน ในระดับสากล

- คำขอรับการส่งเสริมทั่วไป
(F PA PP 01-07)

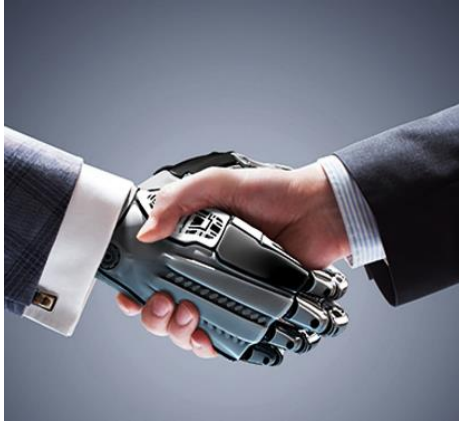


การใช้เทคโนโลยีดิจิทัล

- คำขอรับการส่งเสริมทั่วไป
(F PA PP 01-07)

*มีเฉพาะภาษาไทย

วิธีการยื่นคำขอฯ ในกลุ่มปรับเปลี่ยนเครื่องจักร/ระบบอัตโนมัติ



เอกสารประกอบการยื่นคำขอฯ

คำขอรับการส่งเสริมทั่วไป

(F PA PP 01-07)

แบบประกอบคำขอฯ

(F PA PP 30-04)

*มีเฉพาะภาษาไทย

TGI Thai-German Institute สถาบันไทย-เยอรมัน

CoRE CENTER OF ROBOTICS EXCELLENCE

High-Tech Solution for Success

ศูนย์ความเป็นเลิศด้านเทคโนโลยีหุ่นยนต์และระบบอัตโนมัติ (CoRE)

www.tgi.or.th 038-215033-39, 038-930100



Center of Robotic Excellence

Contact Information

ผู้อำนวยการศูนย์เทคโนโลยีการผลิตอัตโนมัติและหุ่นยนต์ สถาบันไทย-เยอรมัน ปฏิบัติหน้าที่
เลขานุการคณะกรรมการเครือข่ายศูนย์ความเป็นเลิศด้านเทคโนโลยีหุ่นยนต์และระบบอัตโนมัติ (CoRE)

Tel: 0 3821 5033-39, 0 3893 0100 # 1300

E-mail: core@tgi.mail.go.th

ข้อมูลและเอกสารประกอบการพิจารณา



1

วัตถุประสงค์การดำเนินงาน ระยะเวลา และขั้นตอนการดำเนินงาน

2

รายละเอียดการใช้หุ่นยนต์และระบบอัตโนมัติ/Digitalization พร้อม
- ขั้นตอนการผลิต/บริการของโครงการที่ขอรับการส่งเสริม
- แผนภูมิ เช่น Plant Layout และ/หรือแบบ (Drawing) ระบุส่วนที่ใช้

3

แหล่งที่มาของเทคโนโลยี
เช่น รายละเอียดเทคโนโลยี การออกแบบ ผู้ออกแบบ

4

รายละเอียดเครื่องจักร/เครื่องมือ/อุปกรณ์/ซอฟต์แวร์
โดยระบุจำนวน มูลค่า และแหล่งผลิต

พิจารณาอนุมัติโดย

คณะกรรมการพิจารณาโครงการตาม
มาตราการปรับปรุงประสิทธิภาพ



กรณี Digitalization ระบุ

- การดำเนินการของผู้ผลิต/SI ระบบอัตโนมัติ หรือ ซอฟต์แวร์ที่มีการพัฒนาหรือปรับปรุง (Customized S/W) ในประเทศไทย
- Feature/Function และรูปแบบการใช้งาน S/W เช่น On-promise SAAS/On Cloud เป็นต้น

แบบฟอร์มและระบบออนไลน์

นโยบายและมาตรการส่งเสริมการลงทุนเพิ่มเติม

[แบบฟอร์มและระบบออนไลน์](#)

ประเภทกิจการที่ให้การส่งเสริมการลงทุน

กฎหมาย ระเบียบ และประกาศ

หลักเกณฑ์การส่งเสริมการลงทุนและสิทธิประโยชน์

คู่มือการขอรับการส่งเสริมการลงทุน

ขั้นตอน



เกี่ยวกับการส่งเสริมการลงทุน

แบบฟอร์มและระบบออนไลน์

การขอรับการส่งเสริมการลงทุน

- แบบฟอร์ม
- ระบบสนับสนุนงานส่งเสริมการลงทุน (e-Investment Promotion)
- ระบบตรวจสอบสถานะภาพเอกสารทาง INTERNET (DOC TRACKING)

การรายงานผลตามเงื่อนไขและเปิดดำเนินการ

- แบบฟอร์ม
- ระบบแจ้งผลการดำเนินการและความคืบหน้าโครงการ (E-MONITORING)

การขอใช้สิทธิประโยชน์

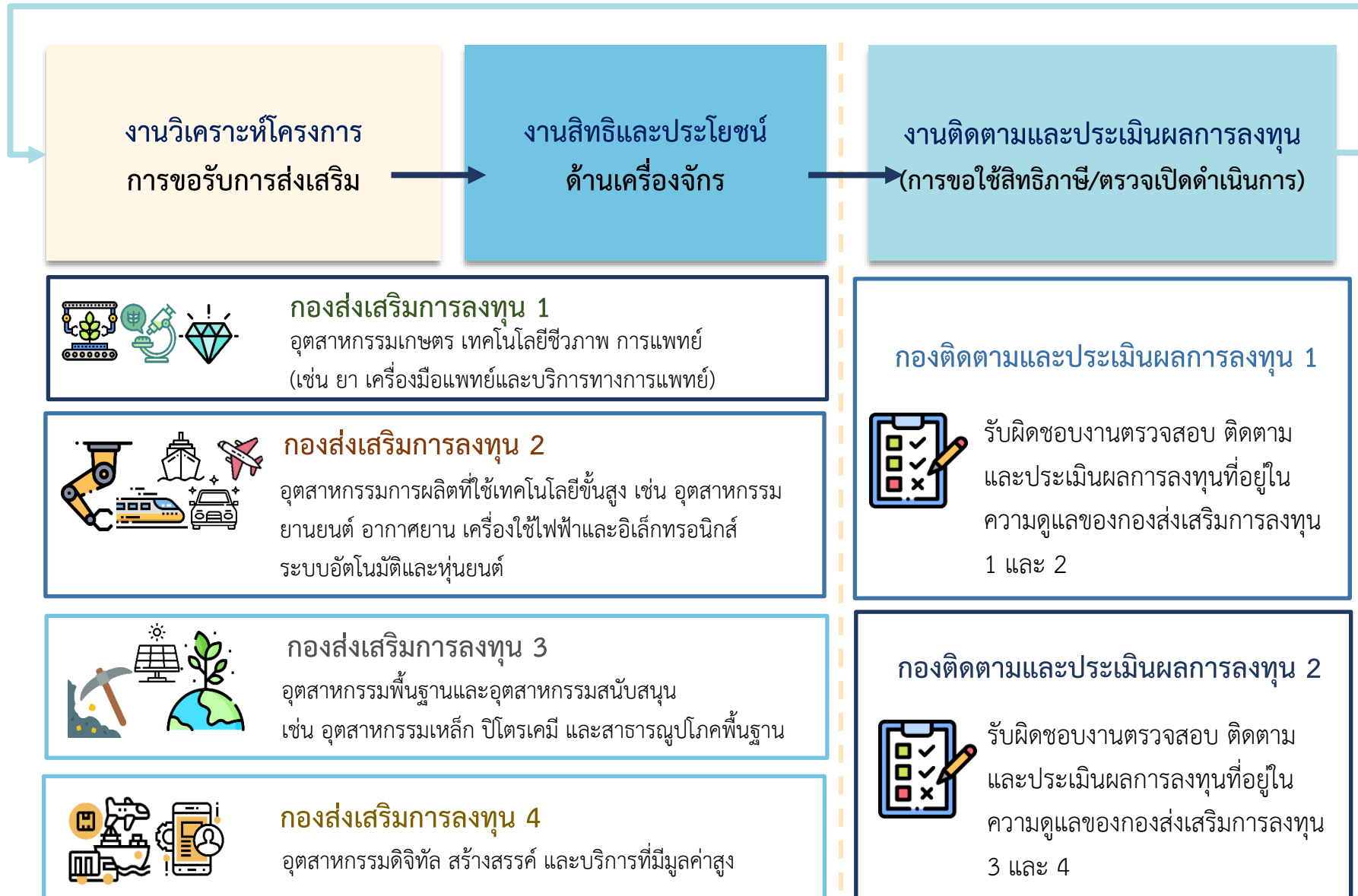
- แบบฟอร์ม
- **บริการออนไลน์**
 - ระบบอิเล็กทรอนิกส์สำหรับงานสิทธิประโยชน์ด้านเครื่องจักร (เก่า)
 - ระบบอิเล็กทรอนิกส์สำหรับงานสิทธิ

การขอรับการส่งเสริมตามมาตรการส่งเสริมการลงทุนเพื่อปรับปรุงประสิทธิภาพการผลิต

1. คำขอรับการส่งเสริมการลงทุนทั่วไป (สำหรับผู้ขอรับการส่งเสริมตามมาตรการส่งเสริมการลงทุนเพื่อปรับปรุงประสิทธิภาพการผลิต) (F PA PP 01-07)
2. แบบประกอบคำขอรับส่งเสริมตามหลักเกณฑ์การให้สิทธิและประโยชน์ตามมาตรการปรับปรุงประสิทธิภาพด้านการประหยัดพลังงาน การใช้พลังงานทดแทนหรือการลดผลกระทบต่อสิ่งแวดล้อม ตามประกาศคณะกรรมการส่งเสริมการลงทุนที่ 1/2564 (F PA PP 28-04)
3. แบบประกอบคำขอรับการส่งเสริมตามหลักเกณฑ์การให้สิทธิและประโยชน์ ตามมาตรการปรับปรุงประสิทธิภาพด้านการปรับเปลี่ยนเครื่องจักร ตามประกาศคณะกรรมการส่งเสริมการลงทุน ที่ 1/2564 (F PA PP 30-04)
4. แบบประกอบคำขอรับการส่งเสริมตามหลักเกณฑ์การให้สิทธิและประโยชน์ ตามมาตรการปรับปรุงประสิทธิภาพด้านการวิจัยและพัฒนา หรือ ออกแบบทางวิศวกรรมตามประกาศคณะกรรมการส่งเสริมการลงทุน ที่ 1/2564 (F PA PP 38-02)

***มีเฉพาะภาษาไทย**

งานของกองส่งเสริมการลงทุน 1-4 และกองติดตามและประเมินผลการลงทุน 1-2



วิธีปฏิบัติในการขอรับการส่งเสริมการลงทุน

1 ศึกษาข้อมูล

นักลงทุนที่สนใจขอรับการส่งเสริมการลงทุนสามารถศึกษา รายละเอียดเบื้องต้นได้ที่

1. บีโอไอส่วนกลาง ภูมิภาค หรือสำนักงานต่างประเทศ
2. www.boi.go.th



3 ชี้แจงโครงการ

นัดหมายเจ้าหน้าที่บีโอไอผู้รับผิดชอบโครงการเพื่อชี้แจงโครงการ ภายใน 10 วันทำการ นับตั้งแต่วันยื่นคำขอ



2 ยื่นคำขอรับการส่งเสริมการลงทุน

ผู้ขอรับการส่งเสริมการลงทุนที่ประกอบกิจการตามประเภทที่ บีโอไอให้การส่งเสริมการลงทุน ต้องยื่นคำขอออนไลน์เท่านั้น โดยยื่นผ่านระบบ e-Investment Promotion ทาง www.boi.go.th

ยกเว้น

- การขอรับการส่งเสริมเพื่อปรับปรุงประสิทธิภาพการผลิต
- การขอรับการส่งเสริมเพื่อรับโอนกิจการ
- การขอรับการส่งเสริมตามมาตราการเศรษฐกิจฐานราก



4 วิเคราะห์โครงการ

เจ้าหน้าที่บีโอไอดำเนินการวิเคราะห์โครงการโดยใช้ระยะเวลาการพิจารณาตามขนาดการลงทุน

ลงทุนไม่เกิน
200 ล้าน
บาท
พิจารณาภายใน
40 วัน
นับตั้งแต่วันที่
เอกสารครบถ้วน

ลงทุนไม่เกิน
2,000 ล้าน
บาท
พิจารณาภายใน
60 วัน
นับตั้งแต่วันที่
เอกสารครบถ้วน

ลงทุนมากกว่า
2,000 ล้าน
บาท
พิจารณาภายใน
90 วัน
นับตั้งแต่วันที่
เอกสารครบถ้วน



วิธีปฏิบัติในการขอรับการส่งเสริมการลงทุน

5 แจ้งผลการพิจารณา

บีโอไอดำเนินการแจ้งผลการพิจารณา ภายใน 7 วัน นับตั้งแต่วันที่รับรองรายงานการประชุม



6 ตอบรับมติ การส่งเสริมการลงทุน

ผู้ขอรับการส่งเสริมการลงทุนตอบรับการส่งเสริม ภายใน 1 เดือน นับตั้งแต่วันที่ได้รับหนังสือแจ้งมติ โดยใช้

ช่องทางตอบรับได้ 2 ช่องทาง

1. กรอกแบบฟอร์มผ่านระบบ e-Investment Promotion ทาง www.boi.go.th
2. ยื่นแบบตอบรับมติการส่งเสริมการลงทุน (F GA CT 07) ที่กลุ่มบัตรส่งเสริม สำนักงานบีโอไอส่วนกลาง



7 ขอรับบัตรส่งเสริม

ผู้ได้รับการส่งเสริมการลงทุนยื่นขอรับบัตรส่งเสริมพร้อมหลักฐานประกอบการพิจารณา ภายใน 6 เดือน นับตั้งแต่วันที่ยื่นแบบตอบรับมติให้การส่งเสริมโดยสามารถยื่นผ่าน

2 ช่องทาง

1. กรอกแบบฟอร์มผ่านระบบ e-Investment Promotion ทาง www.boi.go.th
2. กรอกแบบฟอร์มประกอบการขอรับบัตรส่งเสริม (F GA CT 08) พร้อมยื่นเอกสารหลักฐานประกอบการออกบัตร



8 ออกบัตรส่งเสริม

บีโอไอดำเนินการออกบัตรส่งเสริม ภายใน 10 วันทำการ นับจากวันที่สำนักงานได้รับแบบฟอร์มขอรับบัตรส่งเสริมและหลักฐานครบถ้วน



หลักเกณฑ์การใช้สิทธิประโยชน์ยกเว้นภาษีเงินได้นิติบุคคล

กรณีลงทุนใหม่

ในสายการผลิต/บริการ



- ระยะเวลายกเว้นภาษีเงินได้ฯ นับจากวันที่มีรายได้
- ต้องลงทุนตามโครงการก่อนขอใช้สิทธิยกเว้นภาษีเงินได้ฯ
- นับ CAP วงเงินยกเว้นภาษีเงินได้ฯ ตั้งแต่วันที่ยื่นขอรับการส่งเสริมถึงวันที่ครบกำหนด 3 ปี นับแต่วันที่ออกบัตรส่งเสริม
- กรณีได้ขยายเวลาเปิดดำเนินการ เป็นการขยายเวลาให้ดำเนินการ รวมถึงการนับวงเงินยกเว้นภาษีเงินได้ฯ

กรณีปรับปรุง

ในสายการผลิต/บริการเดิม

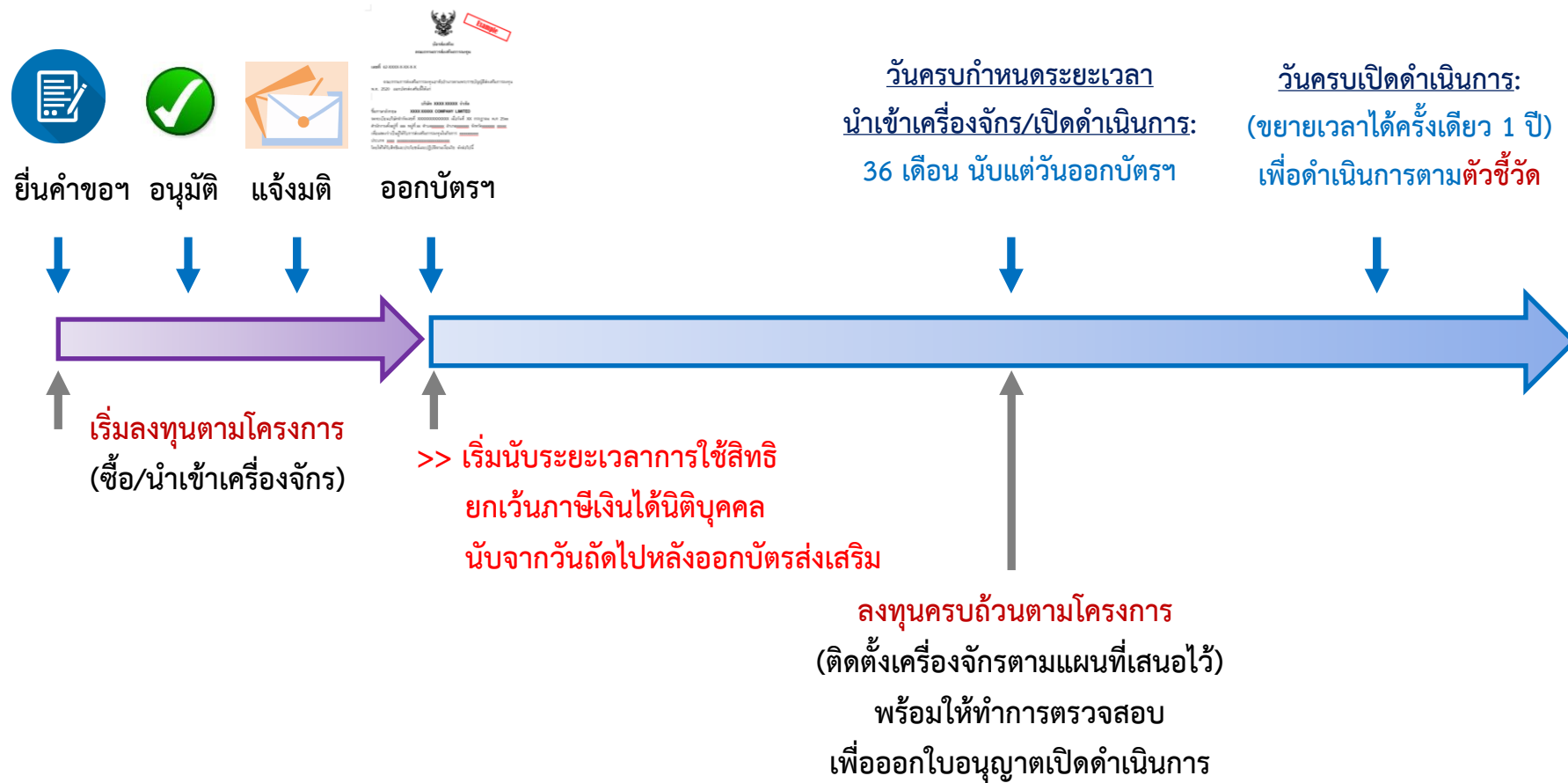


- ระยะเวลายกเว้นภาษีเงินได้ฯ นับจากวันที่มีรายได้ภายหลังได้รับบัตรส่งเสริม
- ต้องลงทุนปรับปรุงเครื่องจักรก่อนขอใช้สิทธิยกเว้นภาษีเงินได้ฯ
- นับ CAP วงเงินยกเว้นภาษีเงินได้ฯ ตั้งแต่วันที่ยื่นขอรับการส่งเสริมถึงวันที่ครบกำหนด 3 ปี นับแต่วันที่ออกบัตรส่งเสริม
- กรณีได้ขยายเวลาเปิดดำเนินการ เป็นการขยายเวลาให้ดำเนินการได้ตามตัวชี้วัด แต่ไม่เป็นการขยายเวลานับวงเงินยกเว้นภาษีเงินได้ฯ

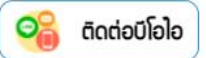
Think Resilience

THINK THAILAND

การลงทุนตามโครงการที่ได้รับการส่งเสริม







เกณฑ์เบื้องต้น

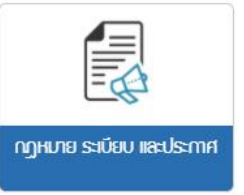
3 ข้อ

ยื่นขอบีไอโอได้
(ไม่มีค่าใช้จ่าย)

- 1** เป็นนักลงทุนไทย หรือ นักลงทุนต่างชาติ หากสนใจทำธุรกิจใหม่หรือขยายกิจการ (โดยกิจการนั้นต้องยังไม่เคยมีรายได้มาก่อน)
- 2** มีเงินลงทุนขั้นต่ำ 1 ล้านบาท หรือ 5 แสนบาท สำหรับ SMEs (ไม่รวมที่ดินและทุนหมุนเวียน)
- 3** อยู่ภายใต้กิจการผลิต หรือ บริการ กว่า 300 ประเภท ที่บีไอโอให้การส่งเสริม โดยมีการใช้เทคโนโลยีทันสมัย

คลิก

*เงื่อนไขอื่นเป็นไปตามที่สำนักงานกำหนด





พรบ ส่งเสริมการลงทุน

นโยบายและมาตรการส่งเสริมการลงทุนเพิ่มเติม [แบบฟอร์มและระบบออนไลน์](#)

ประเภทกิจการที่ให้การส่งเสริมการลงทุน [กฎหมาย ระเบียบ และประกาศ](#)

หลักเกณฑ์การส่งเสริมการลงทุนและสิทธิประโยชน์ [คู่มือการขอรับการส่งเสริมการลงทุน](#)

[ขั้นตอน](#)

🏠 > [เกี่ยวกับส่งเสริมการลงทุน](#) > [กฎหมาย ระเบียบ และประกาศ](#) > [พรบ ส่งเสริมการลงทุน](#)

- [พรบ ส่งเสริมการลงทุน](#)
- [พรบ เพิ่มขีดความสามารถในการแข่งขัน](#)

SHARE

Tweet Like

LINE

📄 พรบ ส่งเสริมการลงทุน

ค้นหาตามปี ค้นหาประกาศ

พระราชบัญญัติ

พระราชบัญญัติส่งเสริมการลงทุน พ.ศ.2520 (แก้ไขเพิ่มเติม)

ประกาศในปี 2562

ประกาศ	วันที่	เรื่อง	หมายเหตุ	สถานะ
ผู้ประกอบการธุรกิจตรวจสอบส่วนสูญเสีย	18-07-2562	รายละเอียดของผู้ประกอบการธุรกิจตรวจสอบส่วนสูญเสียทั้ง 15 ราย		
คำชี้แจง ฉบับลงวันที่ 7 มิถุนายน 2562	07-06-2562	การกำหนดเงื่อนไขเงินลงทุนขั้นต่ำสำหรับกิจการฐานความรู้ตามประกาศคณะกรรมการส่งเสริมการลงทุน ที่ 1/2562	เพื่อให้มีความชัดเจนยิ่งขึ้นตามประกาศ กกท. ที่ 1/2562 ลงวันที่ 2 พฤษภาคม 2562	
ประกาศ สกท ที่ ป.7/2562	07-06-2562	การได้รับสิทธิประโยชน์ในการยกเว้นหรือลดหย่อนภาษีเงินได้นิติบุคคล	เพื่อให้เกิดความชัดเจนตามประกาศ กกท. ที่ 2/2557 ลงวันที่ 3 ธันวาคม 2557	

บริการออนไลน์



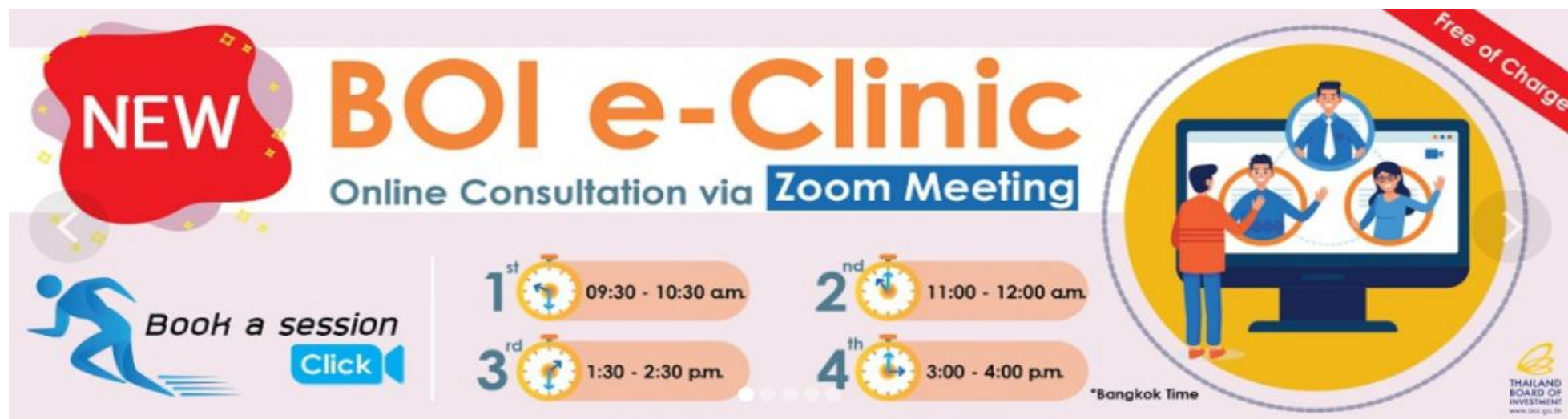
Update SMEs สามารถยื่นคำขอรับการส่งเสริมผ่านระบบนี้ได้

ใหม่

มีไอไออำนวยความสะดวกแก่นักลงทุนในสถานการณ์การระบาดของโควิด-19 ด้วยระบบการส่งจดหมาย/เอกสาร **แบบออนไลน์ (e-Submission)**

คลิก

The banner features a light blue background with a diagonal line pattern. It includes icons for a laptop, a location pin, a Wi-Fi signal, a gear, a globe, and a mouse cursor. A red ribbon with the word 'ใหม่' (New) is on the left, and a yellow sticky note with 'Update' is on the right.



NEW **BOI e-Clinic**
Online Consultation via **Zoom Meeting**

Free of Charge

Book a session
Click

1 st	09:30 - 10:30 a.m.	2 nd	11:00 - 12:00 a.m.
3 rd	1:30 - 2:30 p.m.	4 th	3:00 - 4:00 p.m.

*Bangkok Time

THAILAND BOARD OF INVESTMENT
www.boi.go.th

The banner has a light purple background. It features a red 'NEW' badge, a blue runner icon, and a circular illustration of a person at a computer screen with three video call windows. A red ribbon with 'Free of Charge' is in the top right corner. The BOI logo and website are in the bottom right.

การติดต่อ :

ศูนย์บริการลงทุน



0 2553 8111 กด 1



head@boi.go.th



BOI-News

LINE@
@boinews

ทันทุกข่าวสาร แค่เป็นเพื่อนกับเรา



ติดตามเราผ่าน LINE@
หรือสแกน QR Code



ติดตามข่าวสาร
บีโอไอ
หลากหลายช่องทางได้ที่



- LINE @boinews
- f BOI News
- APP BOI News
- YouTube Think Asia, Invest Thailand





THAILAND
BOARD OF
INVESTMENT

สำนักงานคณะกรรมการส่งเสริมการลงทุน

555 ถนนวิภาวดีรังสิต เขตจตุจักร กรุงเทพฯ 10900

โทรศัพท์ 0-2553-8111 โทรสาร 0-2553-8222

Website : www.boi.go.th



BOI Online Clinic via *Zoom Meeting*

Access >> https://booking.boi.go.th/index_en.php

**** Please use Thai or English to fill up the form. ****

1) Fill in your basic information.



2) Specify your question or inquiry.

Ex: "I want to know about the conditions under efficiency enhancement measure in case of installing solar panels on the rooftop."

Please specify in this box if Japanese interpreter is required.



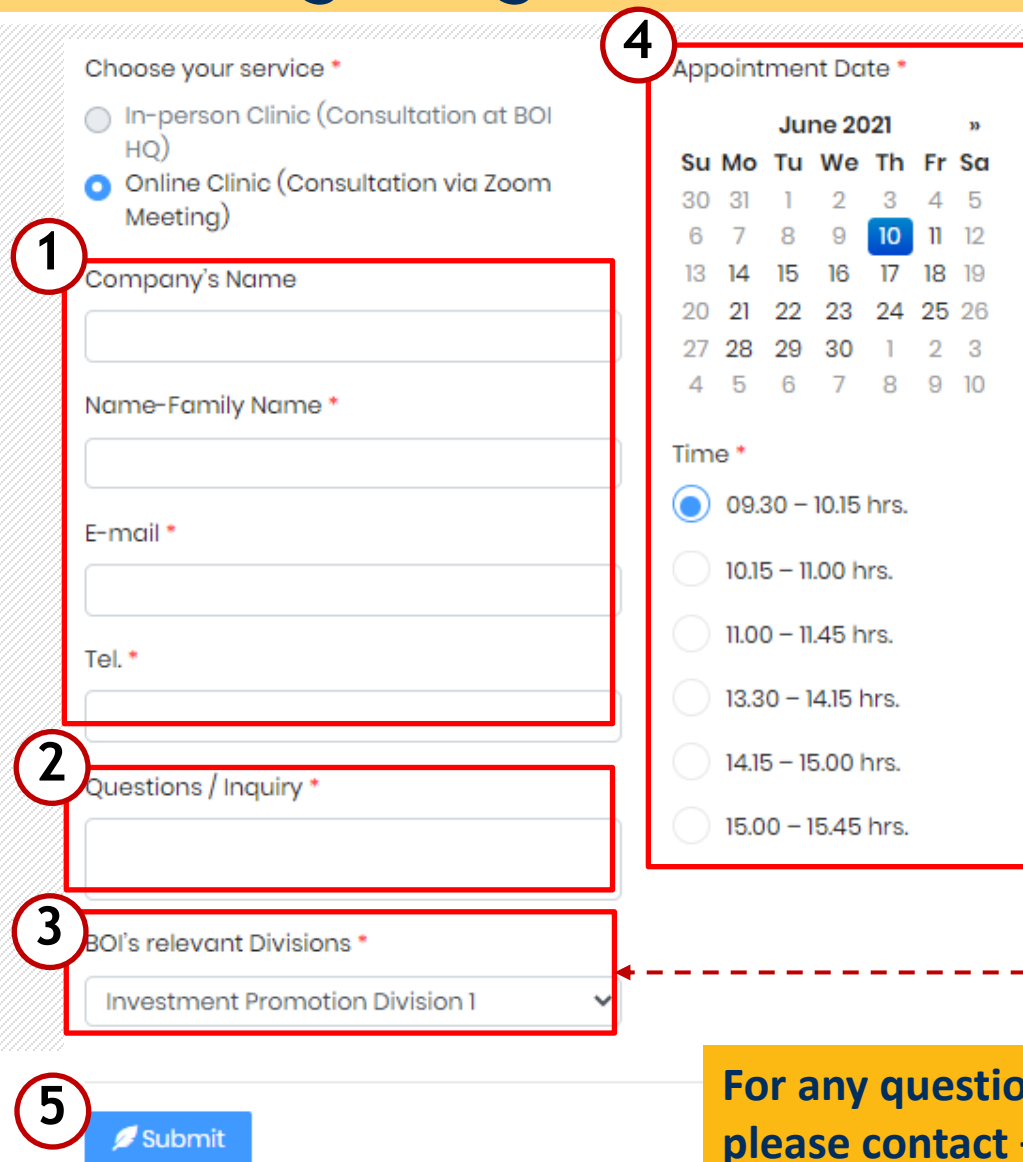
3) Choose BOI's relevant Divisions classified by your company's industry sector.



4) Choose appointment date & time.



5) Click "submit" and wait for the confirmation email.



Choose your service *

In-person Clinic (Consultation at BOI HQ)

Online Clinic (Consultation via Zoom Meeting)

Appointment Date *

June 2021							»
Su	Mo	Tu	We	Th	Fr	Sa	
30	31	1	2	3	4	5	
6	7	8	9	10	11	12	
13	14	15	16	17	18	19	
20	21	22	23	24	25	26	
27	28	29	30	1	2	3	
4	5	6	7	8	9	10	

Time *

09.30 – 10.15 hrs.

10.15 – 11.00 hrs.

11.00 – 11.45 hrs.

13.30 – 14.15 hrs.

14.15 – 15.00 hrs.

15.00 – 15.45 hrs.

1 Company's Name

Name-Family Name *

E-mail *

Tel. *

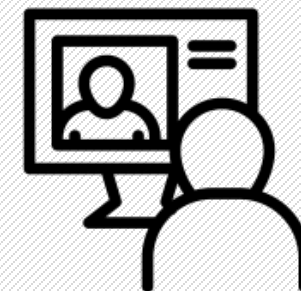
2 Questions / Inquiry *

3 BOI's relevant Divisions *

Investment Promotion Division 1

5 Submit

- **Investment Promotion Division 1:** Agricultural and Food Processing, Bio-based and Medical Industries and Medical Services
- **Investment Promotion Division 2:** Machinery, Automotive, Electrical Appliance and Electronics, Defense Industries
- **Investment Promotion Division 3:** Basic Metals, Chemical and Petrochemical, Paper, Utilities, Energy, Environmental Industries, Industrial Area Development
- **Investment Promotion Division 4:** Logistics, High Value-added Services, Tourism, Other Services, Creative Industries, Digital Industries, Smart Cities



**For any questions,
please contact +66 2 553 8300.**